

KeiteleRegatta 2026

Purjehdusohjeet

1. SÄÄNNÖT: Regatassa noudatetaan yleisiä kilpapurjehdussääntöjä ja luokkasääntöjä.

Tuloslaskennassa käytetään LYS -kerrointa ja sijoitukset lasketaan sijalukupistejärjestelmällä.

2. RATA: Regatassa purjehditaan neljä osakilpailua. Ensimmäinen osakilpailu on Äänekoski-Sittosalmi. Toinen osakilpailu on Sittosalmi-Matilanvirta. Kolmas osakilpailu on Matilanvirta-Lapinniemi. Neljäs osakilpailu on Lapinniemi-Äänekoski Reitti on vapaavalintainen huomioiden rajoitukset kussakin osakilpailussa.

1. Osakilpailu. Lähtö on Äänekosken sataman edustalta. Rajoitukset ovat purjehduksen etenemisjärjestyksessä seuraavat:

Ristiniemi ohitetaan vapaavalintaisesti (K331 P 62⁰ 38,7 I 25⁰ 46,9)

Ukonsalmi voidaan purjehtia Ukonsaaren molemmilta puolilta.

Ukonsaaren itäpuolella oleva pieni ”Anopin saari” ja pohjoisviitta on jätettävä oikealle.

Ison Selkäsaaren jälkeen Kuhaluodolla 2 vihreää viittaa jäävät menosuunnassa oikealle. (K332 P 62⁰ 43,3 I 25⁰ 52,6)

Maalilinja sijaitsee ennen Sittosalmen suuta. Kilpaveneet voivat kilpailun jälkeen siirtyä Sittosalmen itäpuolelle odottamaan 2. osakilpailun starttia.

2. Osakilpailu. Lähtö on Sittosalmen jälkeisellä vesialueella ja purjehditaan reittiä mukaillen jättäen punaiset viitat vasemmalle ja Juoksusaari voidaan purjehtia molemmilta puolilta.

Maalilinja sijaitsee Matilanselällä ennen virtaa.

Kilpaveneet voivat kiinnittyä sillan läheisyyteen tauon ajaksi. Paikalla on opastus.

3. Osakilpailu. Lähtö on Matilanselän pohjoispäästä ja purjehditaan reittiä mukaillen. Juoksusaari ohitetaan vapaavalintaisesti.

Ennen Sittosalmea jätetään kaksi punaista viittaa oikealle (K332 P 62⁰ 44,0 I 25⁰ 57,5).

Sittosalmen länsireunalla oleva eteläviitta on jätettävä oikealle.

Kuhaluoto täytyy kiertää etelän puolelta jättäen vihreät viitat vasemmalle, punainen ja länsiviitta oikealle.

Ruoholuodon itäpuolella olevat kaksi punaista viittaa jätetään vasemmalle.

Maalilinja on Lapinniemessä Pursiseuran tukikohdan edustalla.

Kilpaveneet voivat kiinnittyä Pursiseuran tukikohdan laituriin. Paikalla on opastus.

4. Osakilpailu.

Lähtö on Pursiseuran tukikohdan edustalta.

Ruoholuodon itäpuolella olevat kaksi punaista viittaa jätetään oikealle.

Kuhaluoto voidaan kiertää molemmilta puolilta laivareittiä mukaillen ja Lökkisaari kierretään länsipuolelta.

Syvälahden edustalla oleva poiju kierretään itäpuolelta.

Ukonsalmi voidaan purjehtia Ukonsaaren molemmilta puolilta.

Ukonsaaren itäpuolella oleva pieni ”Anopin saari” ja pohjoisviitta on jätettävä vasemmalle.

Tulisaari kierretään itäpuolelta.

Ristiniemi ohitetaan vapaavalintaisesti (K331 P 62⁰ 38,7 I 25⁰ 46,9)

Maalilinja on Äänekosken satamassa aallonmurtajan edustalla.

3. AIKARAJOITUS: Vene katsotaan keskeyttäneeksi mikäli, se ei ole saapunut maaliin **kahden tunnin** kuluessa siitä, kun ensimmäinen kilpailuun osallistuva vene on tullut maaliin. Myös veneet, jotka selvästi eivät ehdi ko. aikarajan puitteissa maaliin katsotaan keskeyttäneiksi. Näille kilpailijoille ilmoitetaan aikarajan umpeutumista tuomari- tai tukialukselta. Veneen, joka aikoo keskeyttää kilpailun, tulee välittää siitä tieto mahdollisimman pian tukiveneille.

4. LÄHTÖLINJAT: Kunkin lähtölinjan muodostaa lähettäjävene keltainen linjamerkki sekä keltainen ratamerkki järvessä purjehdussuuntaan katsoen lähettäjävene vasemmalla puolella. Lähtölinjaksi asetetaan olosuhteiden niin salliessa tavoitteellinen purjehdussuunta.

5. MAALILINJA: Maalilinjana on maalialuksen linjamerkki sekä purjehdussuuntaan vasemmalla puolella järvessä oleva ratamerkki.

6. LÄHTÖMERKIT: *Yhteislähtö kaikille luokille lippu B*

<i>Viesti</i>	<i>Lippu ja äänimerkki</i>	<i>Minuutteja</i>
<i>varoitus</i>	<i>luokkalippu B + äänimerkki</i>	<i>5 minuuttia</i>
<i>valmius</i>	<i>I + äänimerkki</i>	<i>4 minuuttia</i>
<i>yksi minuutti</i>	<i>I alas + pitkä äänimerkki</i>	<i>1 minuutti</i>
<i>lähtö</i>	<i>luokkalippu B alas + äänimerkki</i>	<i>0 minuuttia</i>

Mikäli suurempi määrä veneitä lähtee liian aikaisin tai on tapahtunut virhe lähettämismenettelyssä, lähettäjäalukselta annetaan kaksi äänimerkkiä ja nostetaan ensimmäinen korvausviiri. Tämän jälkeen on uusi varoitusviesti 1 minuutti korvausviirin laskemisesta ja äänimerkin antamisesta.

Yksittäisessä palautuksessa lähettäjäalukselta annetaan yksi äänimerkki ja nostetaan viestilippu X. Lippu pidetään ylhäällä, kunnes kaikki palautettavat veneet ovat kokonaan lähtölinjan tai jatkeiden lähtöpuolella ja ovat noudattaneet päänkiertosääntöä.

7. RADAN MUUTOS: Tuuliolosuhteiden oleellisesti muuttuessa joko vaaralliseksi tai tyyneksi voi tuomaristo päättää radan lyhentämisestä. Muutettaessa maalilinjaa kesken kilpailun pyritään se saattamaan kilpailijoille tiedoksi tukiveneiden toimesta ja maalialukselta annetaan tarvittaessa lyhyttä äänimerkkiä jotta uusi maalilinja tulisi huomioiduksi.

8. PROTESTIT: Annettava välittömästi tiedoksi sille veneelle jota vastaan aikoo protestin nostaa. (punainen lippu)

9. PISTELASKU: Noudatetaan sijalukupistelaskua siten, että kaikki purjehditut osuudet huomioidaan. Tasatuloksen ratkaisee kolmen osakilpailun parempi tulos tai toissijaisena viimeinen osakilpailu.

10. TURVALLISUUS: Osallistuminen, kilpailun jatkaminen ja veneilyliivien käyttö ovat aluksen päällikön harkinnassa ja vastuulla.

11. VARUSTUS: Veneissä tulee olla mela, 10 metrin köysi joka kestää hinauksen. Kevytveneiden tulee olla kelluvia.

12. PURJENUMEROT: Purjenumeroitten tulee olla samat kuin mitä tuomaristolle on annettu ennen kilpailua. Purjeiden tulee vastata kullekin purjeveneluokalle vahvistettuja kokoja. Osallistuviin veneisiin kiinnitetään myös numerotarrat keulaan molemmin puolin.

13. KILPAILULUOKAT: LYS-ISO ja LYS-KEVYT. Veneluokkia voidaan yhdistellä tai lisätä.

14. PALKINNOT: Kaikissa luokissa jaetaan palkinnot kolmelle parhaalle venekunnalle kun luokassa on osallistujia kuusi tai enemmän. Kahdelle parhaalle venekunnalle kun osallistujia on neljä tai viisi ja parhaalle venekunnalle kun osallistujia on kolme tai vähemmän.

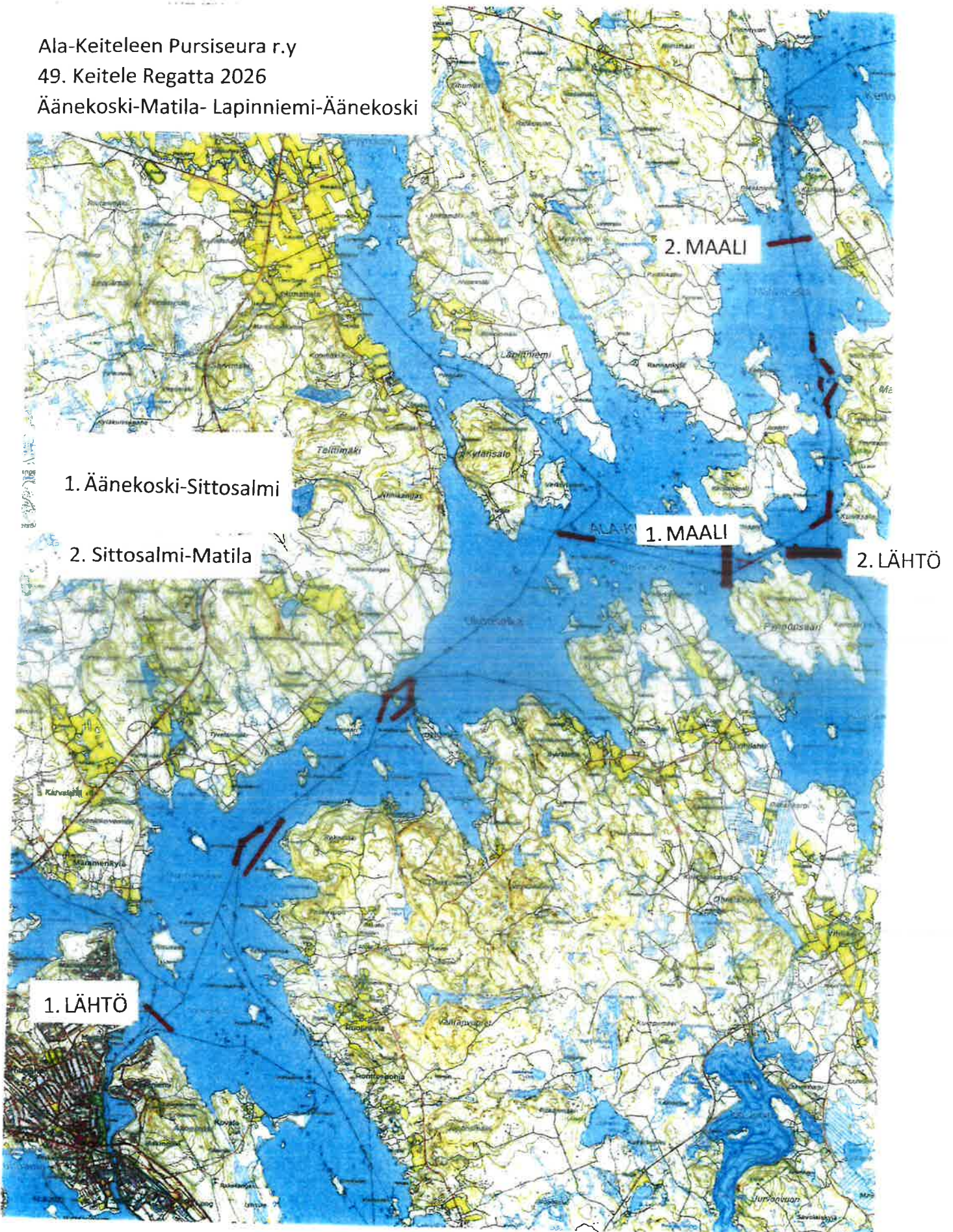
Keiteleen nopeimman veneen kiertopalkinto on 500 €.

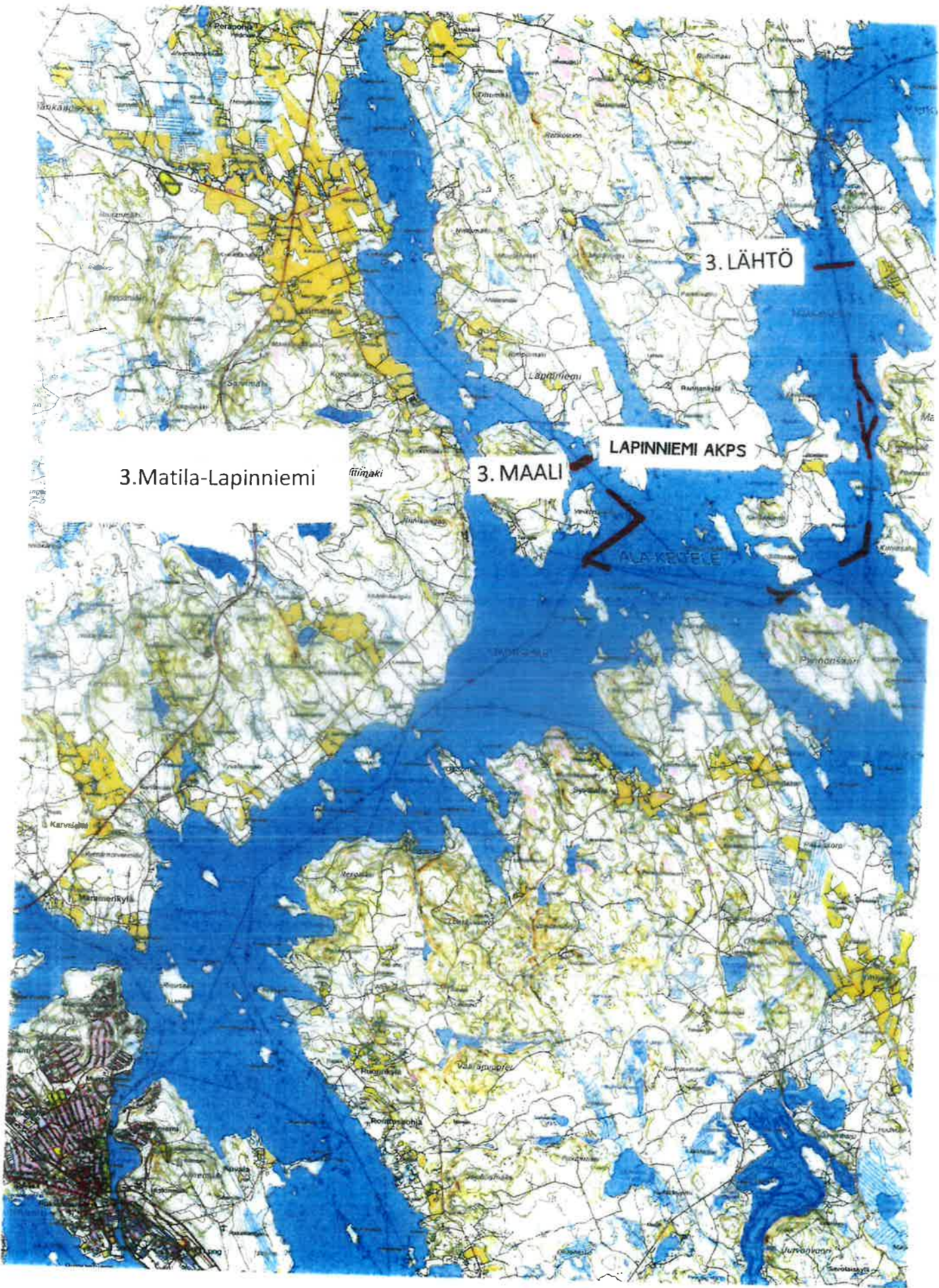
Voittaja on osakilpailujen yhteinen todellinen nopein purjehdusaika. Lahjashekin saa omaksi kolmella (3) kiinnityksellä. Kiinnitykset tähän saakka vuonna 2022 For Sail Vesa Karhusaari, vuonna 2023 Nikea Samppa J Salminen, 2024 Burgundi III Sakari Pesola, 2025 Burgundi III Sakari Pesola.

15. PALKINTOJEN JAKO: Välittömästi viimeisen kilpailijan tultua maaliin Äänekosken satamassa.

RSi/KeiteleRegatta26

Ala-Keiteleen Pursiseura r.y
49. Keitele Regatta 2026
Äänekoski-Matila- Lapinniemi-Äänekoski



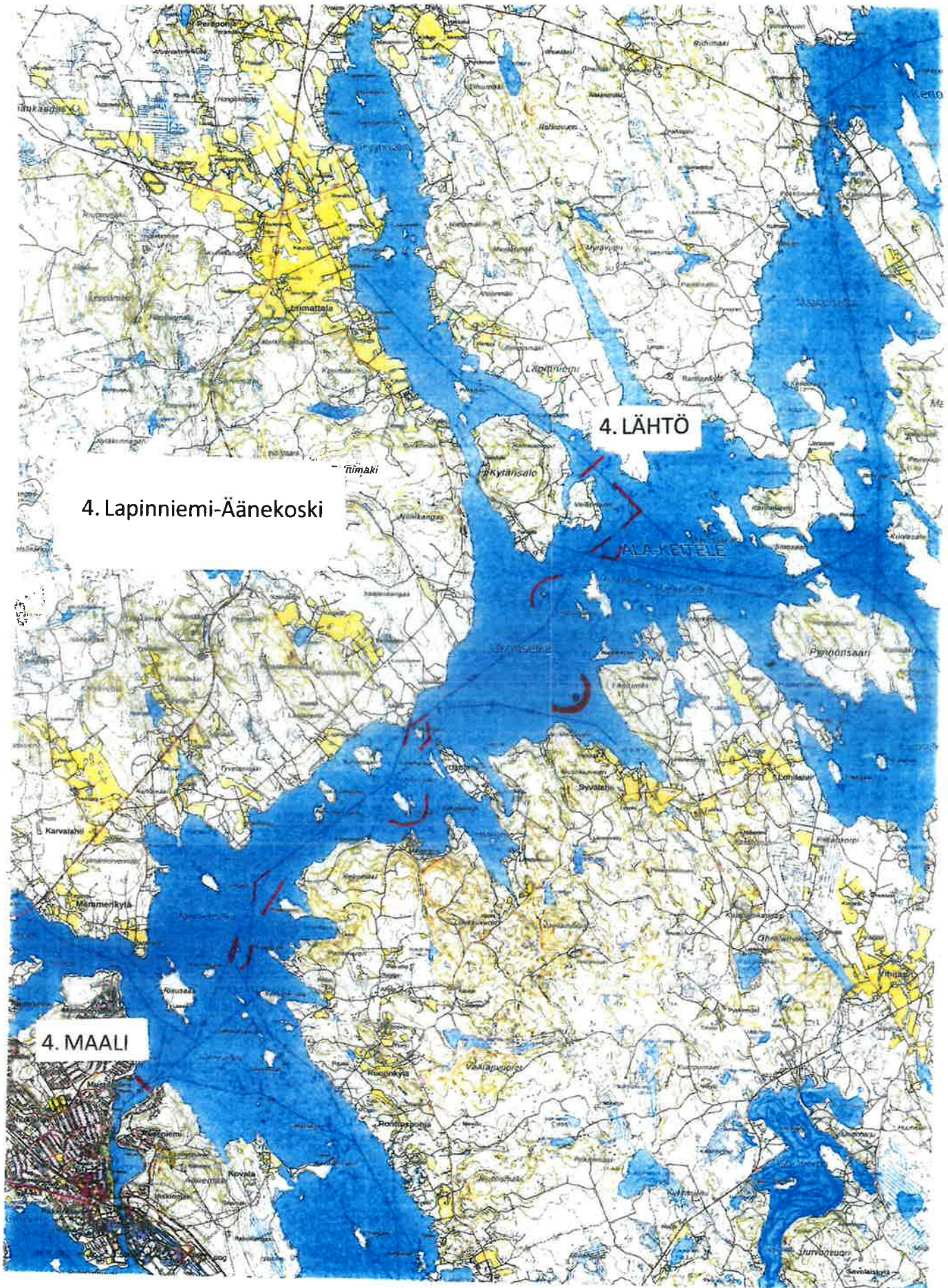


3. Matila-Lapinniemi

3. MAALI

LAPINNIEMI AKPS

3. LÄHTÖ



4. Lapinniemi-Äänekoski

4. LÄHTÖ

4. MAALI

ALA-KETTELÄ

